

**ЧЕТЫРЕ НОВЫХ ВИДА РАВНОНОГИХ РАКООБРАЗНЫХ РОДА
ACANTHASPIDIA (CRUSTACEA: ISOPODA, JANIRIDAE)
ИЗ АНТАРКТИКИ**

Г. С. ВАСИНА, О. Г. КУСАКИН

Лаборатория хорологии Института биологии моря ДВНЦ АН СССР, Владивосток,
690022

В данной работе приведено описание 4 новых видов, обнаруженных в материале, собранном в 1971 г. во время 11-го рейса НИС «Академик Курчатов» в районах Южно-Сандвичева желоба и моря Скотия и любезно переданном нам для обработки из Института океанологии АН СССР. Голотипы депонированы в Зоологическом институте АН СССР. Тотальные рисунки выполнены Т. В. Черненко.

На рисунках приняты следующие обозначения: AI — I антенна, AII — II антенна, Md — мандибула, Mxp — ногочелюсть, PI—VII — переподы I—VII пар, Op — крышечка самки, PI I—II — плеоподы I—II пар, U — уropод.

ПОДОТРЯД ASELLOTA

Семейство Janiridae

Под Acanthaspidia Stebbing, 1893

Acanthaspidia bifurcatoides Kussakin et Vasina, sp. n.

Рис. 1, 2

Голотип (№ 1/74933). Южно-Сандвичев желоб: 57°09'6" ю. ш. 26°39' з. д. — начало траления, 57°10'6" ю. ш. 26°34'1" з. д. — конец траления, глубина 1729—1879 м, ст. 882, трал Сигсби, 1.12.1971; самец длиной 16,5 мм.

Паратипы. Там же; 2 самки.

Описание. Тело сильно уплощенное в дорсовентральном направлении, его длина в 1,6 раза превосходит наибольшую ширину, измеренную между концами боковых отростков VI грудного сегмента. Покровы плотные, гладкие, лишь по бокам тела имеются немногочисленные щетинки. Голова широкая, вместе с боковыми отростками заметно шире I грудного сегмента; ее длина без рострума чуть превышает длину каждого из 3 передних грудных сегментов. Рострум примерно равен по длине голове, широкий у основания, направлен вперед и вверх и на протяжении передней трети раздвоен. Боковые края головы несут с каждой стороны по 2 длинных узко-треугольных заостренных отростка, из которых задний значительно короче переднего.

I—III грудные сегменты примерно равны по длине. Каждый из этих сегментов немного длиннее 4 последующих, из которых IV чуть длиннее остальных. Все сегменты несут по 1 направленному вверх довольно длинному медиальному дорсальному шипу; на 4 передних сегментах шип расположен ближе к переднему краю, на 3 задних — ближе к заднему краю сегмента. Вблизи заднего края III и IV сегментов находится еще по 1 значительно укороченному медиальному шипу.

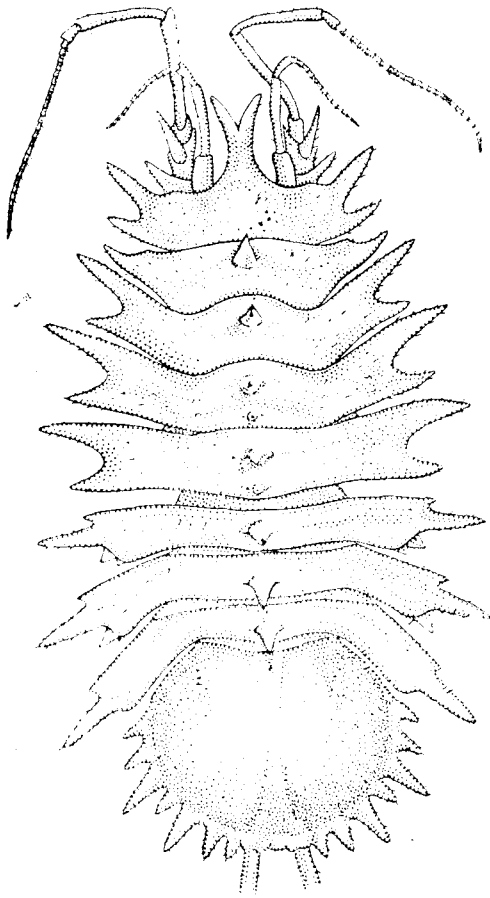


Рис. 1. *Acanthaspidia bifurcatoides*, sp. n.
Голотип, самец, внешний вид

Боковые края I грудного сегмента оттянуты в заостренные отростки, по 1 с каждой стороны, примерно равные по длине заднебоковым отросткам головы. Боковые края II—IV сегментов, как и головы, несут с каждой стороны по 2 длинных заостренных отростка, из которых передний значительно длиннее заднего. На V—VII грудных сегментах с каждой стороны имеется только по 1 длинному узкому заостренному отростку. Спереди от отростка расположен небольшой заостренный зубец, а позади него — треугольная, заостренная на конце коксальная пластинка. Длина брюшного отдела составляет около 0,3 всей длины тела. Плеотельсон широкоокруглой формы, его ширина примерно в 1,3 раза превосходит длину. Передний, сла-

бовогнутый посредине край плеотельсона приподнят в виде узкого, но отчетливого валика. Боковые края плеотельсона вооружены 7 зубцами с каждой стороны, из которых 3-й и 5-й длиннее остальных. Задняя медиальная лопасть плеотельсона почти не выражена.

I антенна несколько длиннее головы. Длина 1-го членика стебля антенны в 2 раза больше ширины, 2-й членик примерно в 1,6 раза длиннее 1-го, а 3-й членик в 3 раза короче 2-го. Жгутик немного короче стебля и состоит из 28 члеников, из которых 2-й значительно удлинен. II антенна достигает середины длины тела. 2-й членик стебля антенны имеет длинный остро-треугольный вырост, направленный наружу; антеннальная чешуйка длинная, остро-треугольная, достигает $\frac{1}{3}$ длины 5-го членика. Жгутик длиннее стебля, многочлениковый. Режущий край правой мандибулы несет 6 зубцов, подвижная пластинка довольно широкая, кончается 3 зубцами, зубной ряд состоит из многочисленных щетинок; зубной отросток цилиндрический, со скошенной перетирающей поверхностью, снабженной в задней части длинным зубовидным выростом. Щупик 3-члениковый. На внутренней стороне ного-челюсти имеется соединительный крючок, эмподит довольно узкий. Переоподы возрастают по длине по направлению спереди назад. Добавочный коготок I переопода примерно такой же длины, что и главный. У остальных переоподов строение дактилюса такое же. Длина I плеопода самца значительно превосходит наибольшую ширину. Заднебоко-

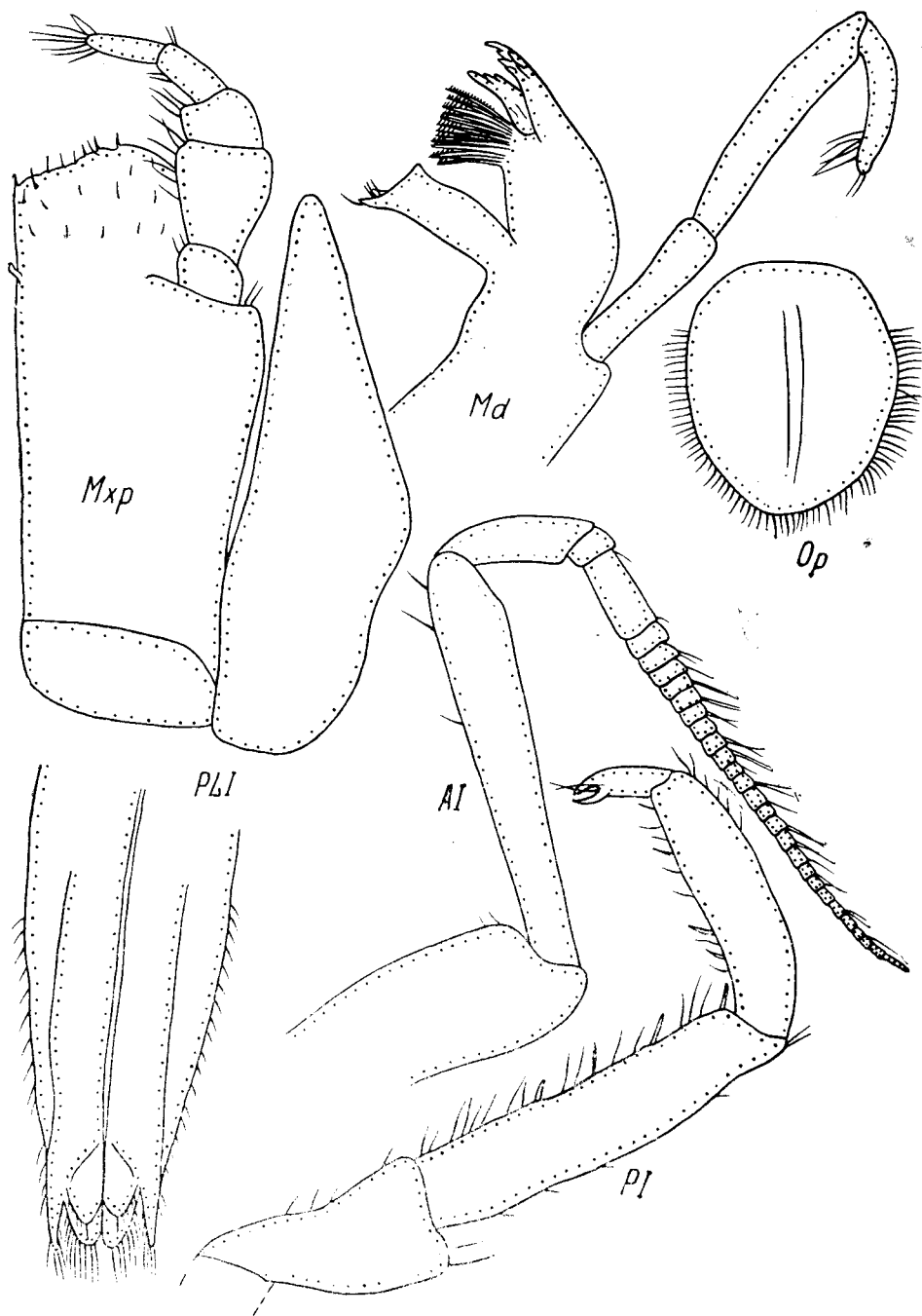


Рис. 2. *Acanthaspidia bifurcatoides*, sp. n. Голова, самец, головные придатки и конечности

вые углы I плеопода самца вытянуты параллельно медиальным отросткам и снабжены щетинками. Крышечка самки широкоовальной формы, снабжена щетинками по всему краю. Уроподы довольно длинные, обломаны.

Сравнение. Новый вид отличается от наиболее близкого *A. bifurcata* Menzies, 1962 менее широко расставленными рожками, отсутствием задней медиальной лопасти на плесотельсоне и наличием 2 ши-

пов на медиальной линии III и IV грудных сегментов; жгутик I антенны имеет 24 членика, в то время как у *A. bifurcata* он 8-члениковый.

Распространение. Известен пока только из типового местонахождения.

Acanthaspidia longiramosa Kussakin et Vasina, sp. n.

Рис. 3, 4

Голотип (№ 1/74932). Разрез на юго-восток от Фолклендских островов: 52°40'0" ю. ш. 56°08'4" з. д. — начало траления, 52°40'5" ю. ш. 56°11'2" з. д. — конец траления, глубина 1660—1664 м, ст. 927, трал Сигсби, 17.12.1971; самец длиной 11,8 мм.

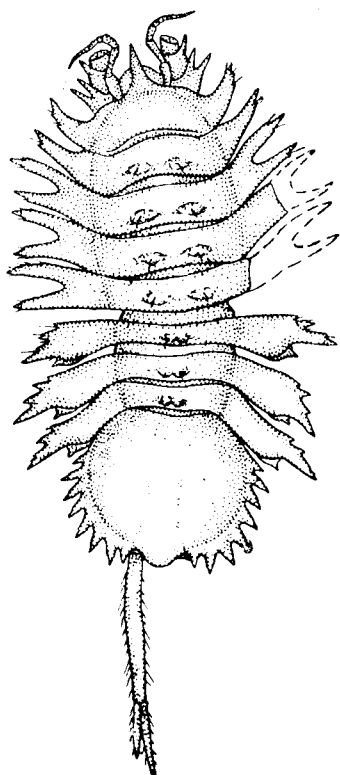


Рис. 3. *Acanthaspidia longiramosa*, sp. n. Голотип, самец, внешний вид

П а р а т и п ы. Там же: 52°56'0" ю. ш. 55°36'0" з. д. — начало траления, 52°52'0" ю. ш. 55°30'0" з. д. — конец траления, глубина 1966—2016 м, ст. 926, 17.12.1971; 1 самка; 52°08'5" ю. ш. 57°16'1" з. д. — начало траления, 52°09'8" ю. ш. 57°17'0" з. д. — конец траления, глубина 720—724 м, ст. 929, 18.12.1971; 2 дефектных экз., 1 из которых самка.

О п и с а н и е. Тело очень сильно уплощенное в дорсовентральном направлении, его длина примерно в 1,5 раза превосходит наибольшую ширину, измеренную между концами боковых отростков V грудного сегмента. Покровы довольно плотные, почти гладкие, с отчетливой зернистостью на дорсальной поверхности возвышенной затылочной части головы и центральной части плеотельсона, а также на приподнятых заднем крае головы, передних и задних краях грудных сегментов и переднем крае плеотельсона. На дорсальной поверхности грудных сегментов, по бокам от медиальной линии, с каждой стороны имеется по небольшому низкому округлому бугорку. Судя по темным пятнышкам на этих бугорках и на возвышениях головы и плеотельсона, живые животные несут светло-коричневые игловидные щетинки, часть из которых сохраняется; темные

пятнышки представляют собой следы прикрепления отломившихся щетинок. По бокам тела имеются довольно многочисленные длинные тонкие волосовидные щетинки. Голова неширокая; вместе с длинными боковыми отростками она чуть уже I грудного сегмента; ее длина без рострума заметно превышает длину переднего грудного сегмента. Рострум не очень широкий у основания, далее заметно сужается (конец рострума у головы обломан). Боковые края головы несут с каждой стороны по длинному узкому заостренному, направленному в сторону и немного вперед, отростку. Задний край каждого отростка в дистальной половине имеет 2 острых шипа. Задний край головы немного вогнут посредине.

I—VI грудные сегменты по длине незначительно отличаются друг от друга, VII сегмент почти в 1,5 раза короче предшествующего. I и V—VII сегменты несут с каждой стороны по 1, II—IV — по 2 длинных

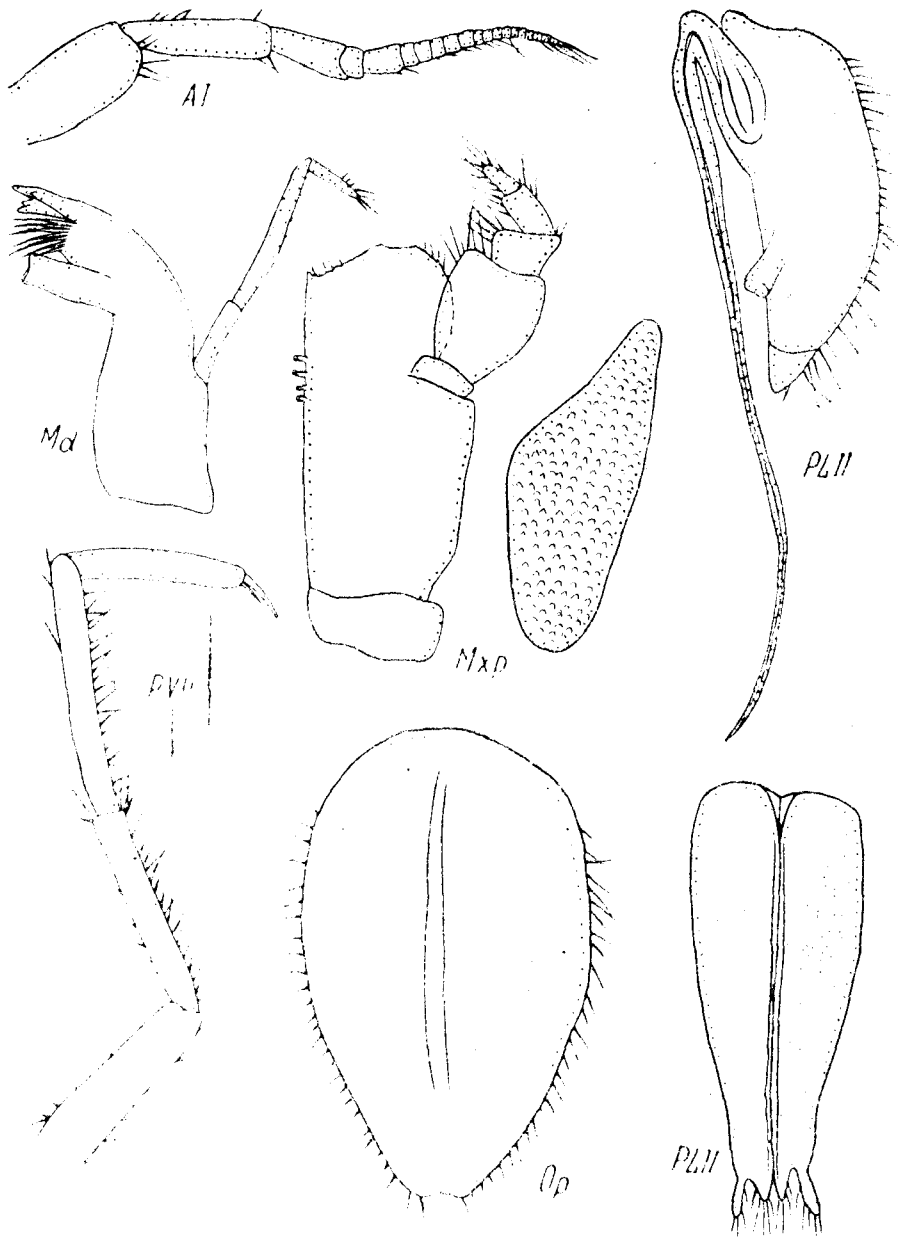


Рис. 4. *Acanthaspidia logniramosa*, sp. n. Голотип, самец, головные придатки и конечности

заостренных отростка. Задние отростки на II—IV сегментах почти равны по длине передним. На переднем крае каждого из отростков V—VII сегментов по 2—3 острых зубца. Коксальные пластинки на V—VII грудных сегментах образуют заостренные отростки. Длина брюшного отдела составляет немногим менее 0,3 от длины тела. Ширина плеотельсона вместе с боковыми зубцами почти в 1,3 раза превосходит его длину по медиальной линии. Боковые края задней половины плеотельсона несут с каждой стороны по 8 длинных заостренных отростков, передний и задний из них короче остальных, которые примерно равной длины. Задняя медиальная лопасть плеотельсона хорошо выражена, короткая, широкая, плавно закруглена на конце.

I антенна заметно длиннее головы. Длина 1-го членика стебля в 2 раза больше ширины, 2-й членик примерно такой же длины, но в 2 раза уже предыдущего, 3-й членик в 2 раза короче 2-го. Жгутик немного короче стебля и состоит из 18 члеников, из которых 2-й значительно длиннее. II антенна обломана. Режущий край мандибулы имеет 2 зуба; подвижная пластинка довольно широкая, с 3 зубами; зубной ряд состоит из многочисленных щетинок, зубной отросток цилиндрической формы, со скошенной перетирающей поверхностью. Щупик 3-члениковый. Внутренняя часть ногочелюсти несет 4 соединительных крючка. Эпиподит треугольной формы, с округлыми вершинами, имеет зернистую скульптуру. Переоподы увеличиваются по длине по направлению спереди назад. Дактилоподиты всех переоподов имеют по 2 коготка. Длина I плеопода значительно превосходит ширину, заднебоковые углы его оттянуты в сторону и наружу, в апикальной части вооружены щетинками. Плеопод имеет зернистую скульптуру. Длина II плеопода несколько превосходит его наибольшую ширину, мужской отросток значительно длиннее самого плеопода. Уропод очень длинный, немного более чем в 1,25 раза длиннее плеотельсона, усажен многочисленными длинными мягкими тонкими щетинками, его ветви аномально длинны для представителей рода. Экзоподит уропода в 2 раза короче эндоподита, базальный членик в 2 раза длиннее эндоподита.

Самка. Тело такой же формы, как у самца, его длина у наиболее крупной особи (13,0 мм) примерно в 1,3 раза превосходит наибольшую ширину в области верхних боковых отростков IV грудного сегмента. Рострум длинный, почти равен по длине остальной части головы, узкий, тупо заострен на конце; его боковые края слегка зазубрены. Крышечка самки удлинено-овальная, в медиальной части имеет небольшой желобок; боковые края снабжены густыми щетинками, в апикальной части крышечка вогнута.

Сравнение. Новый вид очень хорошо отличается от описанных ранее видов рода отсутствием шипов на теле, наличием 8 пар очень длинных латеральных зубцов на плеотельсоне, а также уроподами, которые почти в 1,5 раза длиннее плеотельсона.

Распространение. Район Фолклендских островов.

Acanthaspidia curtispinosa Kussakin et Vasina, sp. n.

Рис. 5, 6

Голотип (№ 1/74934). Район о-ва Виндикейшн: 55°09'2" ю. ш. 27°00'2" з. д., глубина 7210—7200 м, ст. 264, трал Сигеби, 27.11.1971; самец длиной 16,5 мм.

Паратипы. Там же; 18 дефектных экз.; 56°49'1" ю. ш. 24°43'9" з. д. — начало траления, 56°49'0" ю. ш. 24°44'2" з. д. — конец траления, глубина 6850—6930 м, ст. 895, 6.12.1971, 7 дефектных экз.

Описание. Тело относительно выпуклое, стройное, удлинено-овальное; его длина немного менее чем в 2 раза превосходит наибольшую ширину в области VI грудного сегмента. Покровы довольно плотные, дорсальная поверхность тела покрыта остроконечными коническими бугорками, особенно многочисленными на плеотельсоне, в задней части которого они становятся более высокими, превращаясь в шипы. Голова относительно узкая, немного уже переднего грудного сегмента, ее длина по медиальной линии без рострума почти в 2 раза превосходит длину I грудного сегмента. Рострум у основания очень широкий, но довольно короткий, почти в 2 раза короче остальной части головы. Суженная, почти прямоугольная передняя половина рострума направлена не только вперед, но и вверх, передний край с глубокой треугольной вырезкой. Боковые края головы несут с каждой стороны по 2 недлинных тупых лопасти, на заднем крае задней лопасти имеется 1 (на левой) и 2 (на правой половине) небольших зубца.

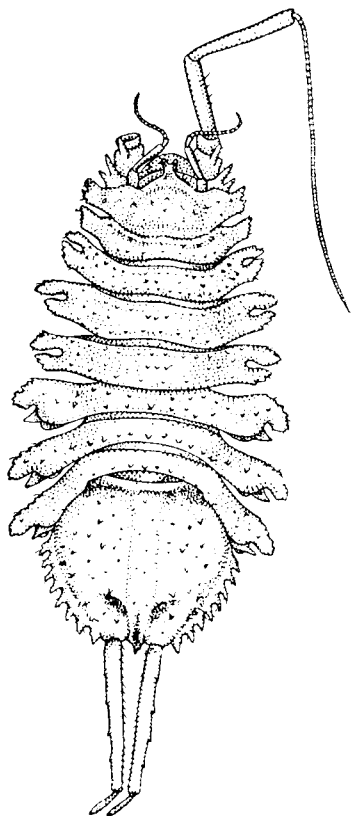


Рис. 5. *Acanthaspidia curtispinosa*, sp. n. Голотип, самец, внешний вид

Грудные сегменты по длине незначительно отличаются друг от друга, их ширина постепенно увеличивается от I к VI сегменту. Передний и задний края сегментов валикообразно утолщены. I и V—VII сегменты несут с каждой стороны по 1, а II—IV сегменты — по 2 недлинных отростка с закругленными или тупо заостренными краями. Видимые сверху участки коксальных пластинок треугольной формы, заострены на конце. Длина брюшного отдела составляет примерно $\frac{1}{3}$ от длины тела. Плеотельсон овальной формы, его ширина вместе с латеральными зубцами немного превышает длину по медиальной линии. Боковые края плеотельсона в передней трети гладкие, в задних двух третях несут с каждой стороны по 8 укороченных заостренных зубцов равной длины. Задний зубец, составляющий заднебоковой угол плеотельсона, заметно шире остальных; между ним и предпоследним зубцом имеется маленький дополнительный зубчик. Задний край плеотельсона с треугольным заостренным медиальным отростком.

I антенна заметно длиннее головы. Длина 1 членика ее стебля в 2 раза больше ширины, 2-й членик примерно в 2 раза уже и длиннее 1-го, 3-й членик в 2 раза короче 2-го. Жгутик состоит примерно из 31 членика, из которых 2-й значи-

тельно удлинён. II антенна длинная, почти равна длине тела, 1-й членик ее стебля несет 2 остро-треугольных выроста, направленных наружу; 2-й членик несет лишь один остро-треугольный вырост, направленный также наружу. Жгутик длиннее стебля, многочлениковый (около 65). Режущий край мандибулы вооружен 2 зубами. Зубной отросток цилиндрической формы, наружный край его несет остро-треугольный вырост. Шупик 3-члениковый. Внутренняя сторона ногоchelюсти имеет 2 соединительных крючка, эпиподит треугольной формы с округлыми вершинами. Переоподы по длине возрастают по направлению спереди назад, их дактилоподиты несут по 2 коготка.

Длина I плеопода почти в 2 раза превосходит наибольшую ширину. Заднебоковые углы I плеопода вытянуты и слегка отходят в стороны, хотя концы их смотрят внутрь; все боковые края и апикальная часть снабжены щетинками. Длина II плеопода несколько превосходит наибольшую ширину, мужской отросток довольно длинный, но конец его обломан. Уропод длинный, его длина превышает длину плеотельсона. Внутренний край базального членика уропода гладкий, несет лишь щетинки, наружный край имеет 5 (на правом) и 8 (на левом уропode) шипов; дистальный внутренний угол базального членика снабжен коническим шипом. Эндоподиты уроповдов оборваны, экзоподит небольшой, тонкий, в 6,5 раза короче базального членика.

Детали строения самки неизвестны.

Сравнение. Отличается от других видов рода следующими

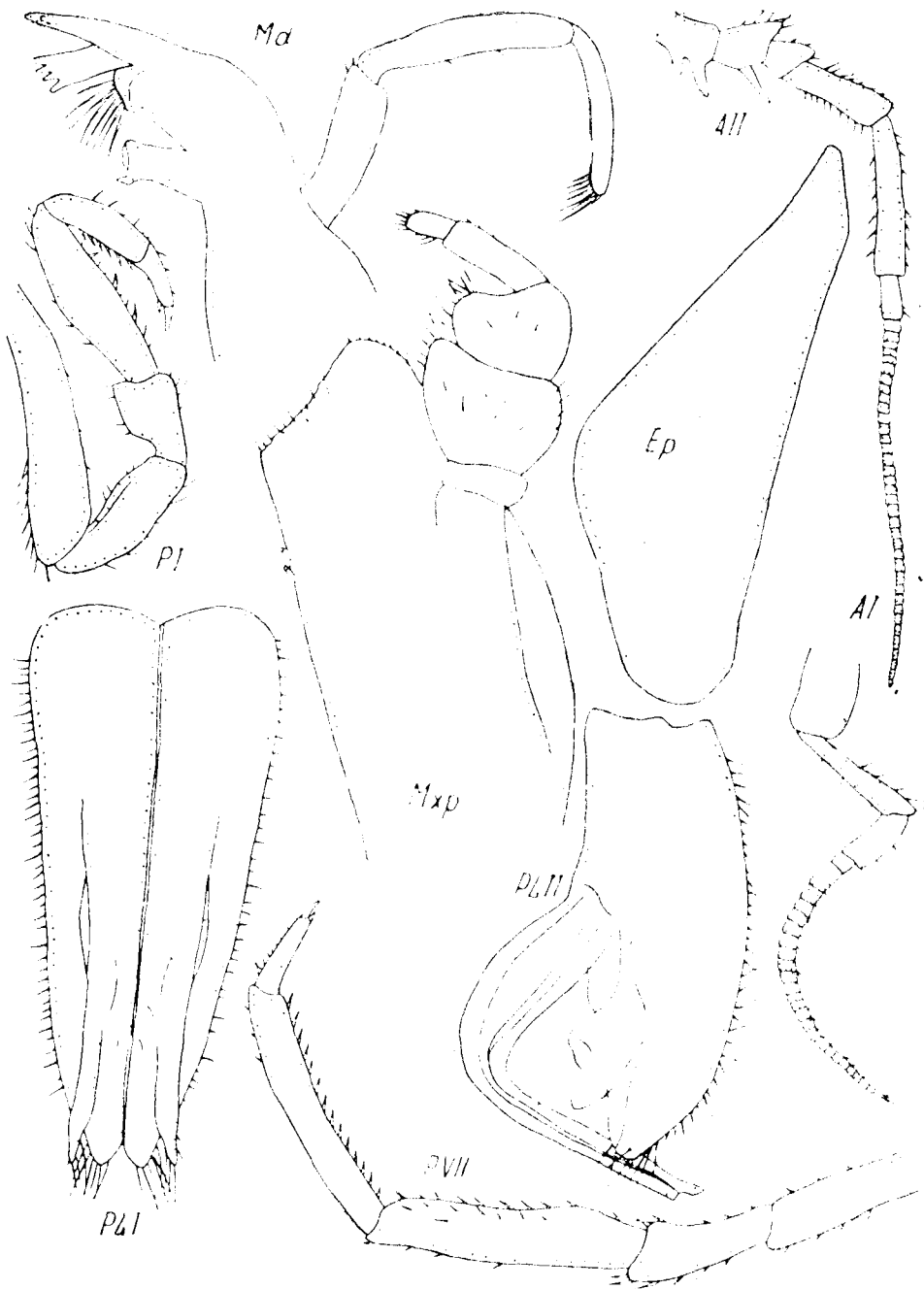


Рис. 6. *Acanthaspida curtispinosa*, sp. n. Голотип, самец, головные придатки и конечности

признаками: все тело покрыто короткими бугорками и шпиками, особенно острыми на плеотельсоне; роstralный отросток довольно короткий, у основания расширен, а на конце раздвоен; уropод почти равен по длине плеотельсону и несет на внешней стороне базального членика 4 шипа.

Распространение. Ограничено пока только районом типового местонахождения.

Acanthaspidia iolanthoidea Kussakin et Vasina, sp. n.

Рис. 7, 8

Голотип (№ 1/74935). Море Скотия: 56°21'0" ю. ш. 50°48'0" з. д. — начало траления, 56°21'0" ю. ш. 50°47'0" з. д. — конец траления, глубина 5600—6070—5650 м, ст. 914, трал Сигсби, 14.12.1971; самец длиной 17,8 мм.

Описание. Тело относительно слабо уплощено в дорсовентральном направлении, его длина по медиальной линии вместе с рострумом примерно в 1,75 раза превосходит наибольшую ширину, приходящуюся на V брюшной сегмент. Покровы довольно плотные, почти гладкие. Голова неширокая, примерно равна по ширине I грудному сегменту; ширина головы немного более чем в 1,5 раза превосходит длину по медиальной линии вместе с рострумом. Последний немного короче остальной части головы, на конце тупо заострен. Боковые края головы несут по 2 треугольных заостренных отростка, из которых передний более чем в 3 раза длиннее заднего.

II грудной сегмент самый длинный, почти в 1,4 раза длиннее I сегмента; длина последующих сегментов постепенно уменьшается по направлению к заднему сегменту, который примерно в 1,8 раза короче II сегмента. На дорсальной поверхности всех грудных сегментов

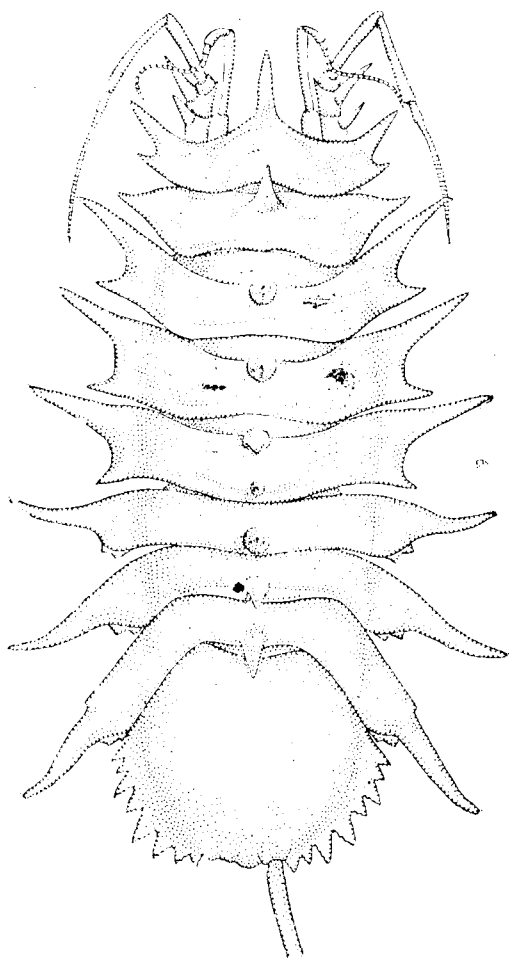


Рис. 7. *Acanthaspidia iolanthoidea*, sp. n.
Голотип, самец, внешний вид

расположено по одному длинному заостренному медиальному шипу. Все шипы примерно равной длины; на I—IV грудных сегментах они лежат вблизи переднего, на трех задних сегментах — вблизи заднего края. I и V—VII грудные сегменты несут с каждой стороны по 1, II—IV сегменты — по 2 заостренных отростка. Задний отросток на II—IV сегментах намного короче переднего. У основания отростков VI и VII сегментов спереди имеется по маленькому шипику. Видимые сверху участки коксальных пластинок на V—VII грудных сегментах небольшие, двулопастные. Длина брюшного отдела составляет немногим более $\frac{1}{4}$ длины тела. Плеотельсон широкооформенной формы, его ширина вместе с передними лопастями примерно в 1,2 раза превосходит длину по медиальной линии. По бокам плеотельсона с каждой стороны расположено по 8 треугольных заостренных зубцов, из которых 2-й и 4-й короче остальных. Задний край плеотельсона между

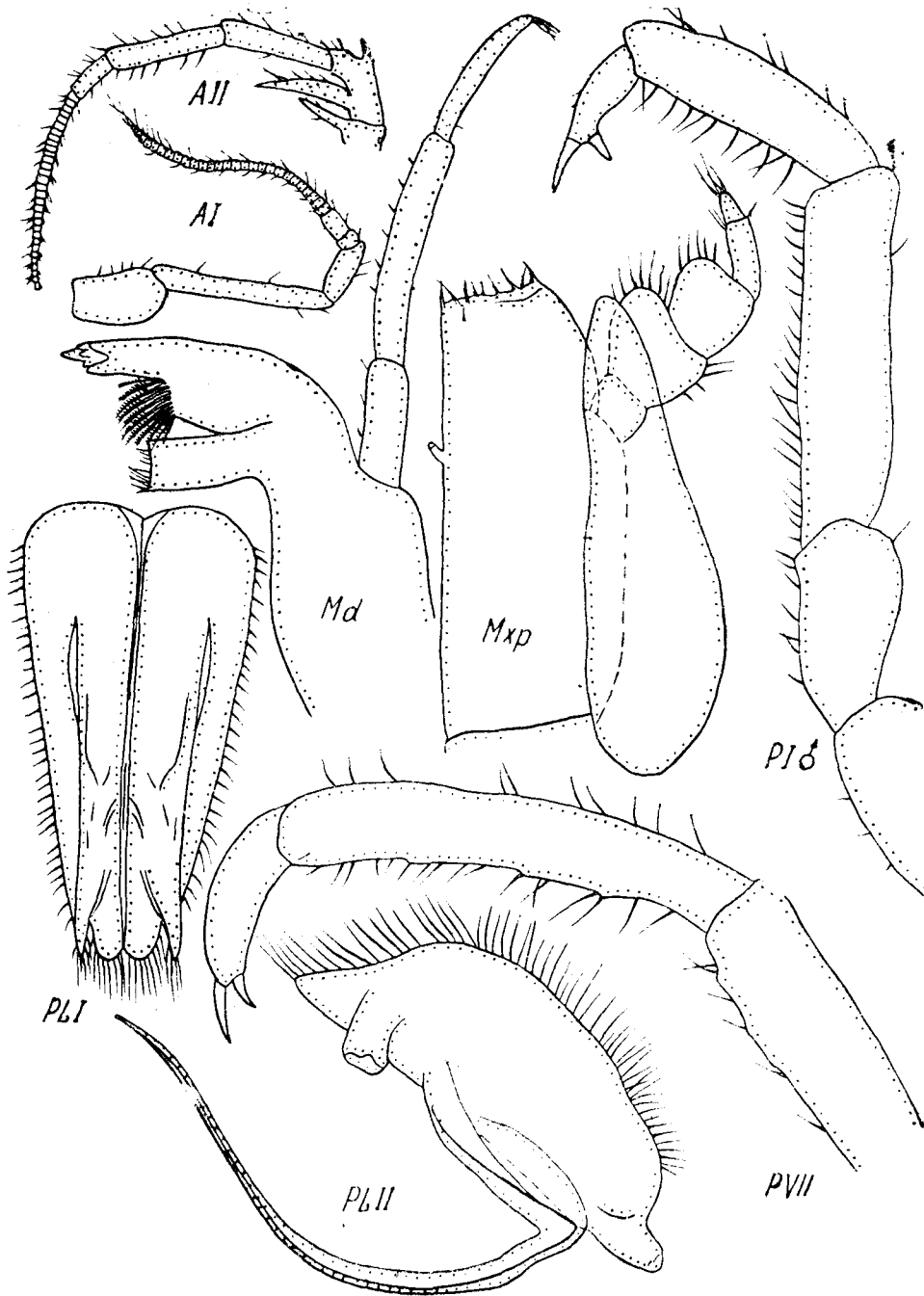


Рис. 8. *Acanthaspidia iolanthoidea*, sp. n. Голотип, самец, головные придатки и конечности

основаниями уropодов извилистый, с короткими выступами, из которых 1 медиальный, а 2 других расположены вблизи основания уropодов с их внутреннего края.

1 антенна несколько длиннее головы. Длина 1-го членика ее стебля в 2 раза больше ширины, 2-й членик примерно в 2 раза длиннее 1-го, 3-й членик в 3,5 раза короче 2-го. Жгутик чуть короче стебля и

состоит из 29 члеников, из которых 2-й значительно удлинен. II антенна достигает примерно середины длины тела. 2-й членик ее стебля несет I длинный остро-треугольный вырост, направленный наружу, и I маленький вырост тоже остроугольной формы, направленный внутрь. Жгутик длиннее стебля, многочлениковый. Режущий край правой мандибулы имеет 4 зуба. Зубной отросток цилиндрической формы, со скошенной перетирающей поверхностью, несущей ряд щетинок; щупик 3-члениковый. Внутренняя сторона ногочелюсти вооружена соединительным крючком, эпиподит узко-треугольной формы с округлыми вершинами. Переоподы увеличиваются по длине по направлению спереди назад; все дактилоподиты несут по 2 коготка. Длина I плеопода значительно превосходит наибольшую ширину. Заднебоковые углы I плеопода вытянуты и слегка отходят в стороны, но концы их смотрят внутрь, по направлению к медиальным отросткам; все боковые края и апикальная часть I плеопода снабжены щетинками. Длина II плеопода несколько превосходит наибольшую ширину, приходящуюся на его базальную треть; мужской отросток значительно длиннее самого плеопода. Уроподы довольно длинные, обломаны.

Самка неизвестна.

С р а в н е н и е. От остальных видов рода и представителей рода *Iolanthe*, с которыми имеет некоторое сходство, отличается наличием шипов на медиальной линии на всех грудных сегментах, строением переоподов, формой эпиподитов ногочелюсти и очень короткими ветвями уроподов.

Р а с п р о с т р а н е н и е. Ограничено пока только типовым местонахождением.