

SUR UN ISOPODE ASELOTTE DU GENRE *BAGATUS* RECUEILLI SUR UN  
POISSON DU SÉNÉGAL

PAR

TH. MONOD

Institut Français d'Afrique Noire, Dakar

M. J. Cadenat a recueilli le 12 mars 1955 dans le vestibule branchial d'un Poisson, *Antennarius (Fowlerichthys) senegalensis* Cadenat, 1959 (cf. Bull. I.F.A.N., (A) 21, n° 1, 1959, p. 367) provenant des environs du Cap Rouge, Sénégal, 13 spécimens d'un Isopode appartenant à un groupe où aucun parasite n'est signalé et où les seuls commensaux connus vivent non sur des Poissons mais sur d'autres Isopodes<sup>1</sup>).

A n'en pas douter, si ces échantillons avaient été trouvés sur les rayons d'une étagère de musée, avec l'indication de pareille provenance, celle-ci se fût certainement vue discutée et rejetée pour invraisemblance: une nouvelle erreur d'étiquette, après tant d'autres. Mais ici le doute est interdit et il faut admettre qu'il peut arriver à des Parasellidés de se rencontrer parfois dans les voies branchiales d'un Pédiculate. Présence purement accidentelle ou ayant quelque rapport avec la biologie de l'espèce? Nous n'en saurions évidemment décider encore.

Les habitants de l'*Antennarius* appartiennent au genre *Bagatus* Nobili, 1906 et paraissent représenter une espèce nouvelle.

La systématique des espèces du genre *Bagatus* demeure, R. Amar l'a utilement rappelé (1950, p. 41), confuse.

Les espèces actuellement comprises dans le genre paraissent être les suivantes:

1. *Bagatus stylodactylus* Nobili, 1906

1906 — *Bagatus stylodactylus* Nobili, p. 268.

1907 — *Bagatus stylodactylus* Nobili, p. 418, pl. 2, fig. 11-11a.

1910 — *Janira Crosslandi* Stebbing, p. 225-226, pl. 22, fig. A.

1933 — *Bagatus stylodactylus* Monod, p. 169, fig. 69 (1-2)-70 (1-2).

1946 — *Bagatus stylodactylus* Nordenstam, p. 15-16, fig. 12-14.

1950 — *Bagatus stylodactylus* Amar, p. 36, 41.

Hab. — Polynésie, Iles Gilbert et Ellice, Mer Rouge.

2. *Bagatus nanus* (Stebbing, 1905) Monod, 1933

1905 — *Janira* (?) *nana* Stebbing, p. 50, pl. XIII, fig. C.

1910a — *J.[anira] nana* Stebbing, p. 109, 110.

<sup>1</sup>) Ou sur une Méduse, cf. p. 76.

1933 — *Bagatus nanus* Monod, p. 169-170.

1946 — *Bagatus nanus* Nordenstam, p. 18.

Hab. — Ceylan.

3. *Bagatus minutus* (Richardson, 1902) Nordenstam, 1946

1902 — *Janira minuta* Richardson, p. 297, pl. XXXIX, fig. 50-52.

1905 — *Janira minuta* Richardson, p. 471-472, fig. 525 a-c.

1910a — *Janira minuta* Stebbing, p. 109, 110.

1941 — *Janira minuta* Miller, p. 319.

1946 — *Bagatus minutus* [incl. *B. Stebbingi*] Nordenstam, p. 15.

Hab. — Bermudes, Castle Harbor, "in dead coral".

4. *Bagatus stebbingi* Monod, 1933

1910a — *Janira Crosslandi* Stebbing, p. 108-110, pl. 6, fig. A.

1914 — *Janira minuta* Vanhöffen, *pro parte*: p. 528, fig. 56 a.

1931 — *Janira Crosslandi* Monod, p. 408-410, fig. 9 (1-3).

1933 — *Bagatus Stebbingi* Monod, p. 170, fig. 71 (1-3).

1946 — *Bagatus minutus* Nordenstam, p. 15.

1950 — *Bagatus Stebbingi* Amar, p. 36, 40, 41.

Hab. — Seychelles, Syrie, env. Açores (Sargasses).

4a. *Bagatus stebbingi* Monod var. *galloprovincialis* Amar, 1950

1950 — *Bagatus Stebbingi* Monod var. *galloprovincialis* Amar, p. 36-41, [16] fig.

5. *Bagatus platydactylus* Nobili, 1906

1906 — *Bagatus platydactylus* Nobili, p. 268.

1907 — *Bagatus platydactylus* Nobili, p. 418-419, pl. 3, fig. 6-6 a-b.

1933 — *Bagatus curvidactylus* [laps. cal.] Monod, p. 169.

1933 — *Bagatus platydactylus* Monod, p. 170.

Hab. — Polynésie.

6. *Bagatus longidactylus* Nordenstam, 1946

1946 — *Bagatus longidactylus* Nordenstam, p. 16-18, fig. 15-19<sup>2</sup>).

Hab. — Iles Gilbert.

7. *Bagatus longimanus* Pillai, 1954

1954 — *Bagatus longimanus* Pillai, p. 19.

Hab. — Travancore.

Remarques — Le Dr. Pillai a bien voulu me communiquer un calque des excellents dessins qu'il doit publier. L'espèce appartient au groupe des *Bagatus* à propode très allongé (*B. nanus*, *B. longidactylus*); par ses 2 dents propodiales il se rapproche tout particulièrement de *B. longidactylus* et, n'étant la forme apparemment plus élargie de la partie proximale des pléopodes 1, ♂, on serait tenté de considérer les *B. longimanus* et *longidactylus* comme conspécifiques.

<sup>2</sup> La „main“ du pér. 1, ♂ est un carpe (et non un propode), le „doigt“ un propode (+ un tout petit dactyle) et non un „very long dactylus“.

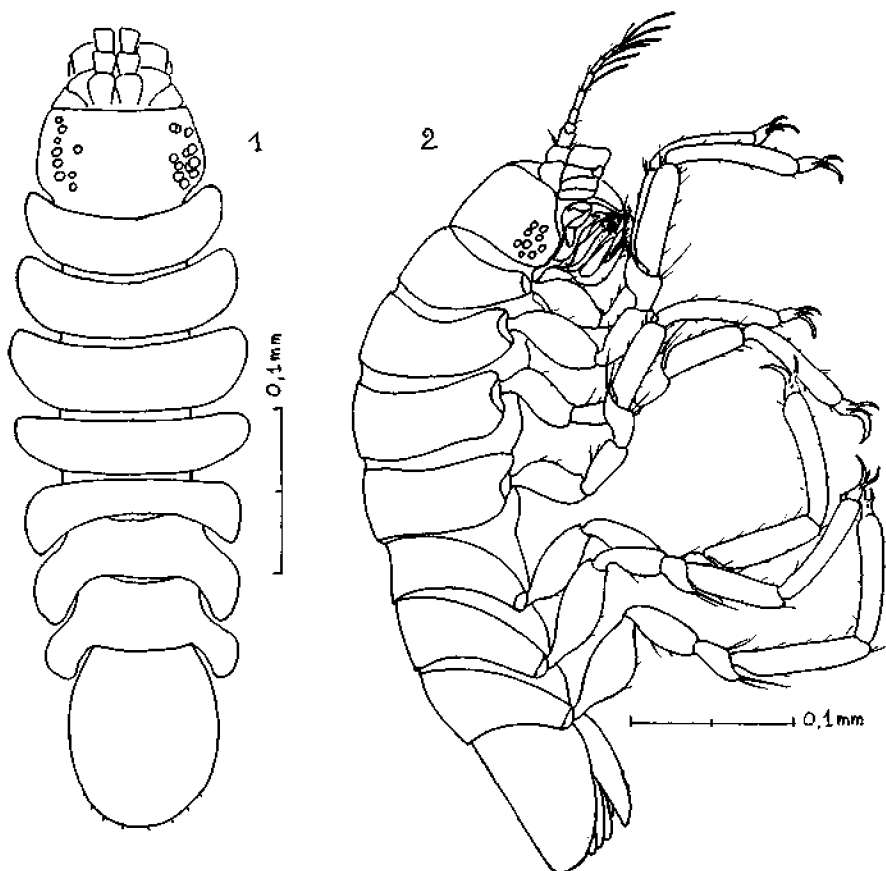


Fig. 1-2. *Bagatus ichthyoxenos* n. sp. — 1, vue dorsale (sans uropodes); 2, ♀ non ovig., vue latérale (sans uropodes).

8. *Bagatus algicola* (Miller, 1941) Pillai, 1954

1941 — *Janira algicola* Miller, p. 317-319, fig. 4.

Hab. — Iles Hawaii.

Remarques — C'est Pillai (1954, p. 19) qui a proposé de placer cette espèce dans le genre *Bagatus* à très juste titre d'ailleurs.

9. *Bagatus ichthyoxenos* nov. sp.

? 1914 — *Janira minuta* Vanhöffen, *pro parte*, p. 528-529, fig. 56 b.

? 1949 — *Janira* sp. Brian et Darteville, p. 93-94, fig. 8-10.

Description. — Corps (fig. 1-2) allongé, environ 3 fois plus long que large, relativement convexe, inerme, glabre.

Tête  $1\frac{2}{3}$  fois plus large que longue, à bords latéraux convexes, à bord frontal transversal.

Yeux très réduits, non pigmentés, limités à un petit nombre d'éléments (p. ex. 9 ou 12).

Péréionites libres à bords latéraux arrondis, plus ou moins recourbés vers l'avant (1-4) ou vers l'arrière (5-7). Ni épines ni soies.

Pléon ovoïde, légèrement plus long que large, arrondi au bord postérieur qui porte quelques très petites épines.

Antennules (fig. 34): articles pédonculaires de volume et de longueur décroissante; flagellum 9/10-articulé, avec une lanière sensorielle sur chaque article à partir du 3e.

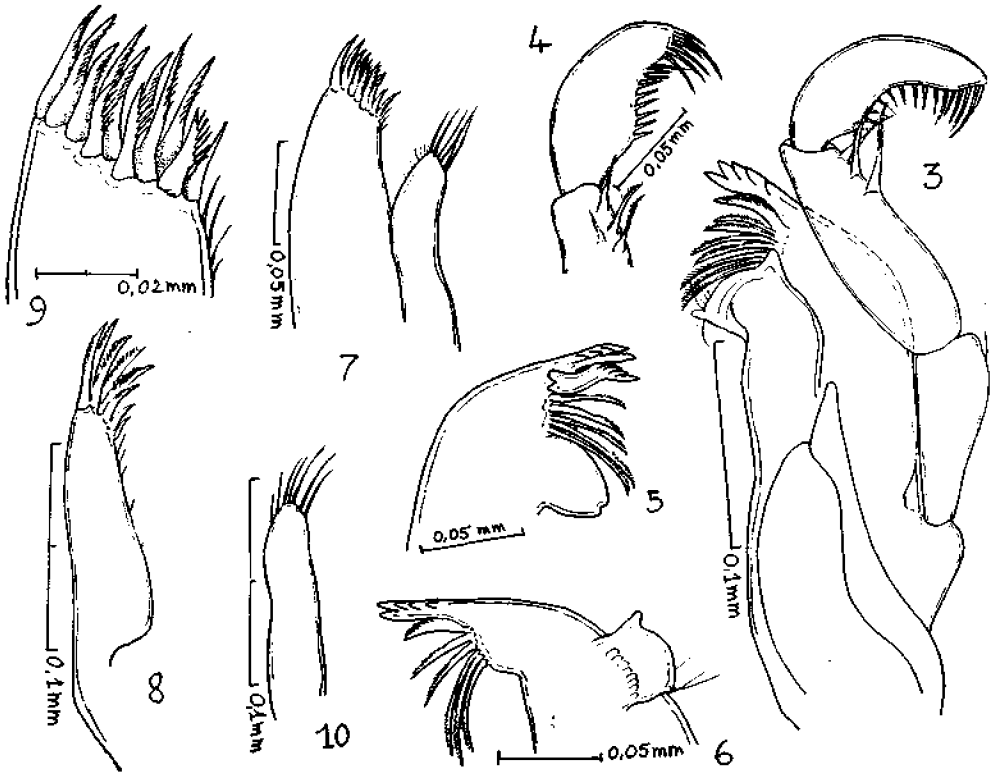


Fig. 3-10. *Bagatus ichthyoxenos* n. sp. — 3, mandibule droite; 4, extrémité du palpe mandibulaire; 5, extrémité de la mandibule gauche; 6, *id.*, droite; 7, maxillule; 8, *id.*, lame externe; 9, *id.*, extrémité distale de la lame externe; 10, lame interne.

Antennes (fig. 34): aucun spécimen n'a conservé de ses antennes plus que leur pédoncule, qui est très court, n'atteignant pas l'extrémité du pédoncule A 1; écaille très petite.

Mandibule (fig. 3-6) avec une *pars incisiva* 5-dentée; une *lacinia mobilis* (à gauche) ressemblant, en dimensions et en armature, à la *pars incisiva*; une rangée de 5-8 soies pectinées et une *pars molaris* bien développée.

Maxillule (fig. 7-10) lobe externe à une dizaine d'épines pectinées.

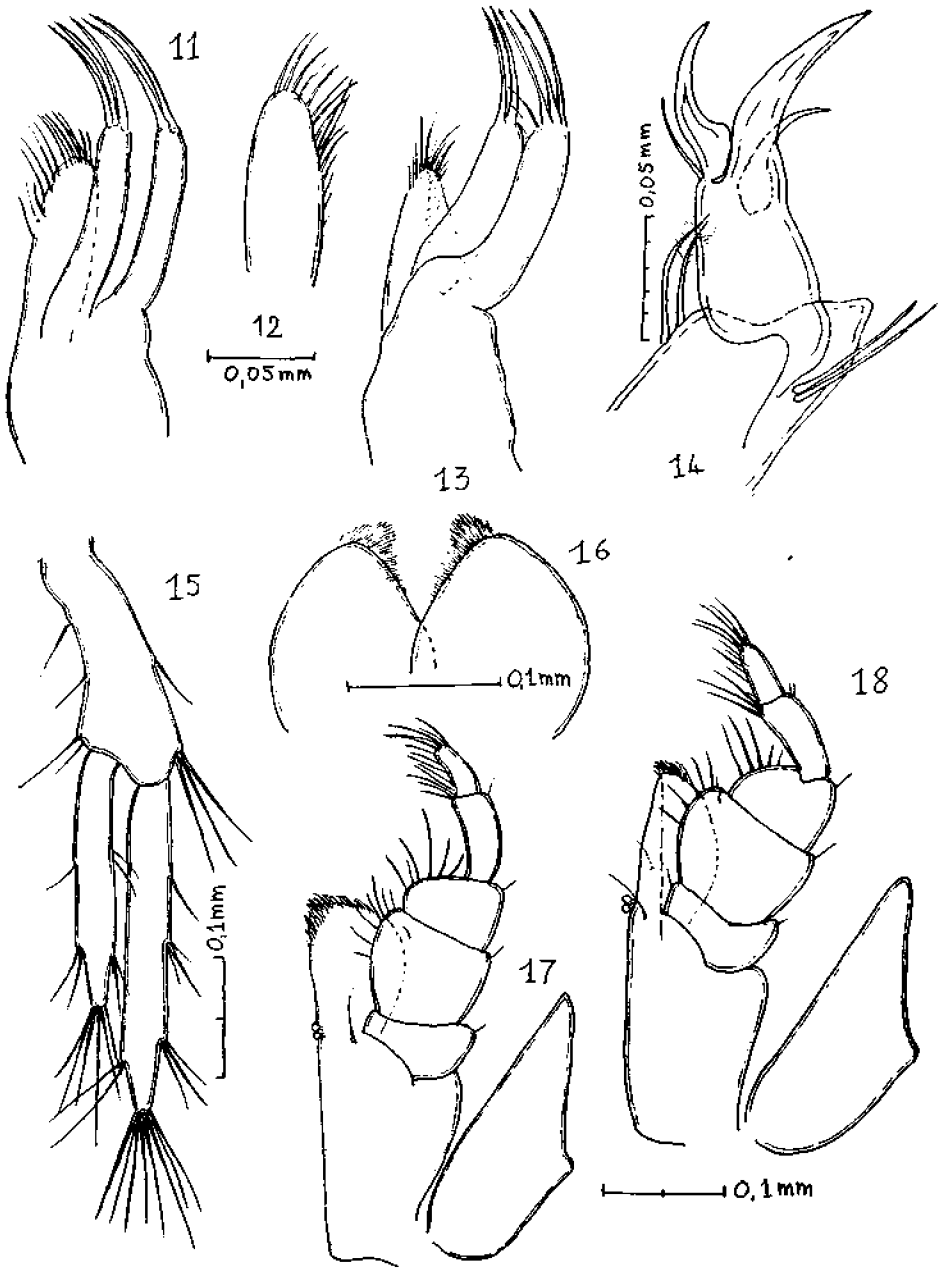


Fig. 11-18. *Bagatus ichthyoxenos* n. sp. — 11, maxille; 12, *id.*, lame interne; 13, *id.*; 14, griffe du 5e péréiopode, ♀; 15, uropodes; 16, hypostome; 17, maxillipède; 18, *id.*, mais avec le lobe interne partiellement replié.

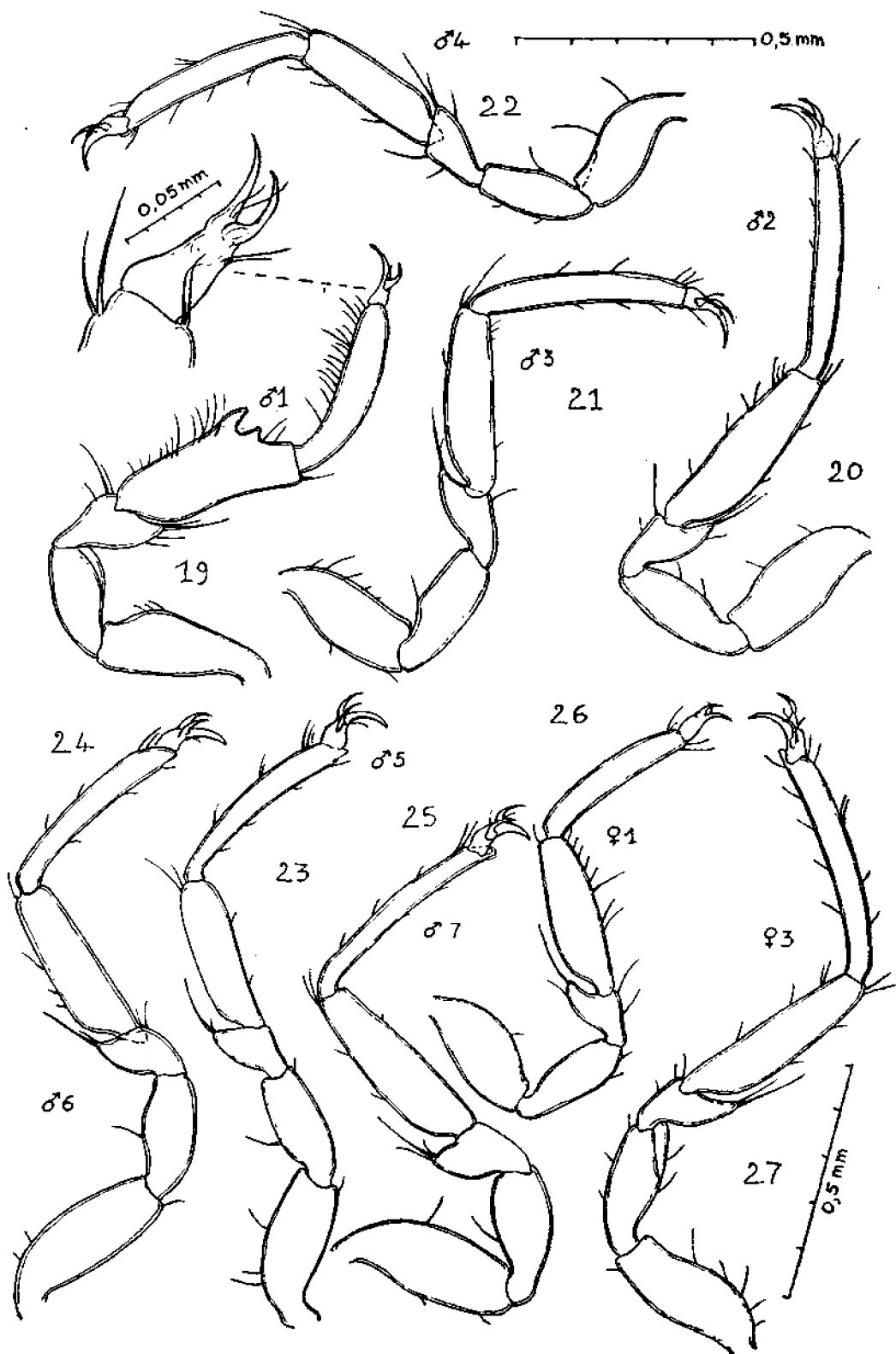


Fig. 19-27. *Bagatus ichthyoxenos* n. sp. — 19, péréiopode 1, ♂; 20, pér. 2, ♂; 21, pér. 3, ♂; 22, pér. 4, ♂; 23, pér. 5, ♂; 24, pér. 6, ♂; 25, pér. 7, ♂; 26, pér. 1, ♀; 27, pér. 3, ♀

Maxille (fig. 10-13) à lobes externes très étroits.

Maxillipède (fig. 17-18): article 2 (sans son lobe interne, arrondi) plus court que le palpe dont les 3 premiers articles sont fortement dilatés et les 2 derniers cylindroïdes; épipodite à bord distal externe légèrement concave.

Péréiopodes 1, ♂ (fig. 19) avec le carpus dilaté et portant 2 dents au bord inférieur; 2 griffes aux P 1, ♂ et ♀, 3 aux P 2-7, de tailles inégales (fig. 14 et 19) Pour la forme des péréiopodes, cf. fig. 19-31.

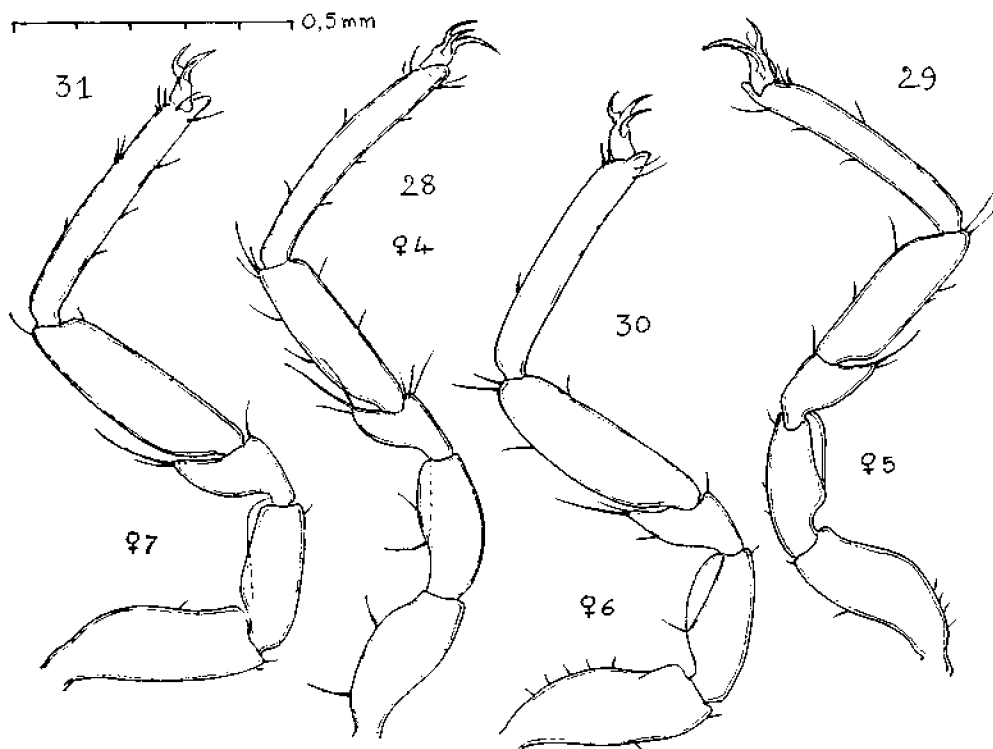


Fig. 28-31. *Bagatus ichthyoceros* n. sp. -- 28, péréiopode 4, ♀; 29, pér. 5, ♀; 30, pér. 6, ♀; 31, pér. 7, ♀.

Operculum ♀ (fig. 35) arrondi, à bord postérieur très légèrement échancré.

Operculum ♂ (fig. 32-33 et 36) avec lame médiane à extrémité obliquement étirée en pointe saillante précédée d'un petit sinus interne setifère; la plaque latérale à bord externe régulièrement arrondi, à bord interne légèrement sinueux; articles 1 et 2 très courts, appareil copulateur très effilé, aussi long que la plaque latérale.

Taille — 2-2,5 mm.

Hab. — 13 spécimens (3 ♂, 3 ♀, ov., 1 ♀ juv., 5 juv. + 1 ex.).

Remarques. — Le genre *Bagatus* est encore très imparfaitement connu et plusieurs des espèces de la liste donnée plus haut demeurent des *species inquirendae* (*B. nanus*, *B. minutus* p. ex.).

Nordenstam (1946, p. 15) est d'avis que *Janira minuta* Richardson et *Bagatus stebbingi* Monod sont synonymes, l'espèce devant se nommer *Bagatus minutus*. Si l'on songe que les pl 1, ♂ de *Janira minuta* sont inconnus, on hésitera sans doute à admettre cette conclusion, d'autant plus que si la figure du p 1 ♂ de *minuta* (Richardson, 1905, fig. 525 c) est exacte, les 3 dents du bord distal-interne du p 1, ♂ ne sont pas du tout disposées comme chez *stebbingi*; il semble préférable de tenir *minuta* pour une espèce douteuse, jusqu'à ce que les pléopodes ♂ aient pu être décrits.

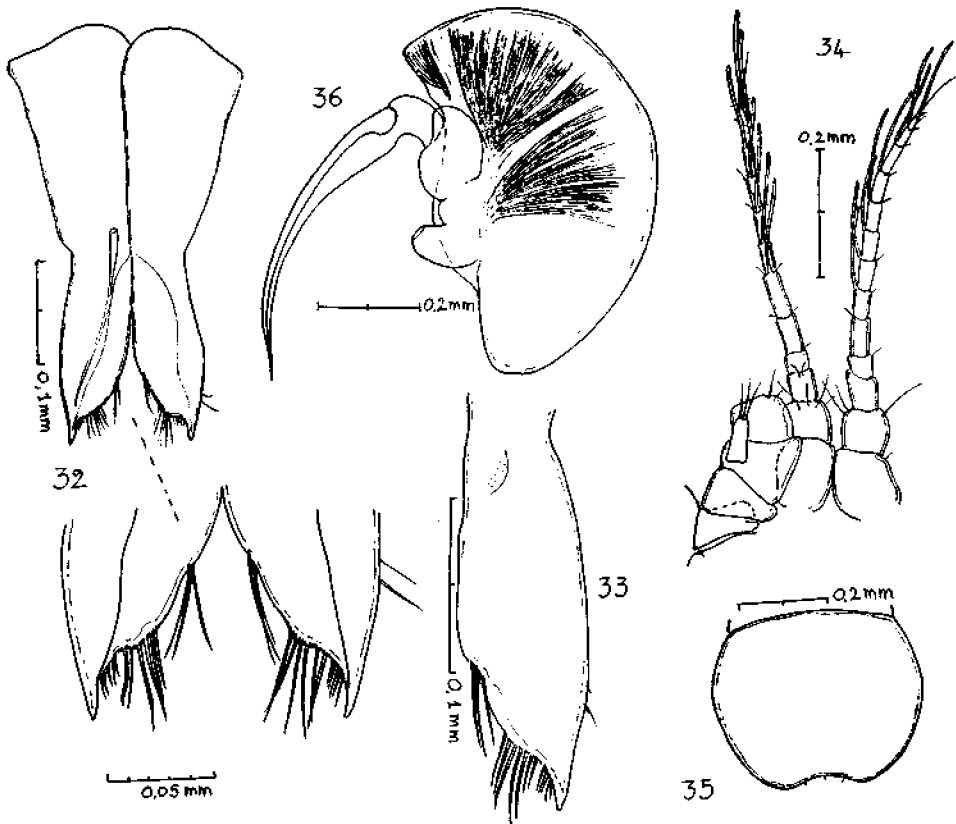


Fig. 32-36. *Bagatus ichthyoxenos* n. sp. — 32, pléopodes 1, ♂; 33, pl. 1, ♂; 34, antennules; 35, opercule, ♀; 36, pléopode 2, ♂.

Amar (1950, p. 41) a très justement noté que Vanhöffen (1914) paraissait avoir réuni, sous le nom de "*Janira minuta* Richardson", deux *Bagatus* dont l'un (parages des Açores) pouvait être le *stebbingi*, celui des Iles du Cap Vert se rapprochant de *stylodactylus*. La forme des Açores est à peu près certainement *stebbingi*, à en juger par la forme de l'extrémité des pl. 1, ♂; quant à celle des Iles du Cap Vert, le seul élément de comparaison avec *stylodactylus* est fourni par les pl. 1, ♂. Si l'on rapproche la figure de Vanhöffen (1914, fig. 56 b) avec la mienne



(1933, fig. 70/1) on hésitera à admettre l'identité des deux espèces; il y a sans doute une certaine ressemblance dans le dessin général de l'extrémité, mais le détail (caractère des pointes et chétotaxie) diffère à mon avis suffisamment pour que l'on hésite à tenir pour synonymes deux espèces dont l'une est d'ailleurs indo-pacifique et l'autre atlantique.

Par contre, je pense que les 2 échantillons cap-verdiens de Vanhöffen et nos spécimens sénégalais sont conspécifiques. Sans doute l'extrémité du pl 1, ♂ figurée par Vanhöffen présente-t-elle des angles étirés en pointes particulièrement aigues, davantage même que ne le représente ma fig. 32: on peut cependant admettre la possibilité d'une certaine variabilité de ce caractère car si les angles peuvent être *moins* étirés (fig. 33) pourquoi ne pourraient ils l'être *davantage* (Vanhöffen, 1914, fig. 56*b*)? Le dessin de Vanhöffen n'est pas aussi précis qu'on l'eût souhaité, mais on y note cependant une division des soies internes en 2 groupes séparés par un diastème, souligné même par une légère encoche du contour. Les spécimens sénégalais examinés ont aussi des soies divisées en deux groupes principaux: un proximal [A] (3 soies assez longues) et, après un diastème (sans encoche), un distal, lui-même composé d'une première série [B] (de 6-7 soies assez longues) et d'une seconde [C] (d'env. 5 petites soies). Sans doute y-a-t-il, dans le dessin du bord interne des apex de légères variations, concernant le développement du lobe, plus ou moins marqué, portant le groupe B de soies et, corrélativement, sur la profondeur du sinus séparant le groupe B de l'apex (et portant le groupe C), mais on n'observe pas le lobe semi-circulaire saillant du *B. stebbingi*.

Il n'est pas impossible que le *Janira* sp. cité par Brian et Darteville de Landana, Congo, sur la Méduse *Catostylus tagi* (Haeckel), appartienne aussi à la précédente espèce; le spécimen congolais est malheureusement juvénile (1,4 mm) et présente peu de caractères utilisables.

#### SUMMARY

An Isopod belonging to the genus *Bagatus* and apparently representing a new species has been found in the branchial cavity of a Pediculate Fish on the west coast of Africa (Senegal). A description is given of *Bagatus ichthyoxenos* n. sp., together with a tentative check-list for the known species of the genus.

#### BIBLIOGRAPHIE

- AMAR, R., 1950. Sur un *Bagatus* nouveau pour la faune méditerranéenne française, Bull. Soc. Zool. Fr., **75** (1): 36-42, [16] figs.
- BRIAN, A. et DARTEVELLE, E., 1949. Contribution à l'étude des Isopodes marins et fluviatiles du Congo. Ann. Mus. Congo Belge, Tervuren, C-Zool., (3) 3, vol. I (2): 77-208, 175 fig.
- MILLER, MILTON A., 1941. The Isopod Crustacea of the Hawaiian Islands, II. Aseflota, Occ. Pap. Bernice P. Bishop Museum, **16** (13): 305-320, fig. 1-4.
- NORDENSTAM, A., 1946. Marine Isopoda from Professor Dr Sixten Bock's Pacific Expedition 1917-1918, Arkiv för Zoologi, **37 A** (7): 1-31, 27 figs.
- PILLAI, N. KRISHNA, 1954. A Preliminary Note on the Tanaidacea and Isopoda of Travancore, Bull. Centr. Res. Inst. Univ. Travancore, Trivandrum, (C) **3** (1): 1-21.
- RICHARDSON, H., 1902. The marine and terrestrial Isopods of the Bermudas, with descriptions of new genera and species. Trans. Conn. Acad. Sc., **11**: 277-310, pl. XXXVII-XL.
- RICHARDSON, H., 1905. A monograph on the Isopods of North America. Bull. U.S. Nat. Mus., **54**: LIII + 727 p., 740 figs.

- STEBBING, T. R. R., 1905. Report on the Isopoda collected by Prof. Herdman, at Ceylon, in 1902, Rept. Pearl Oyster Fish. Gulf of Manaar, Suppl. Rept., **23**: 1-64, pl. I-XII.
- STEBBING, T. R. R., 1910. On the Crustacea Isopoda and Tanaidacea. In: Reports on the marine biology of the Sudanese Red Sea, XIV. Journ. Lin. Soc. Zool., **31** (207): 215-230, pl. 21-23.
- STEBBING, T. R. R., 1910 a. Isopoda from the Indian Ocean and British East Africa in Rept. Percy Sladen Trust Exp. to the Indian Ocean in 1905, III, VI. Trans. Lin. Soc., Zool., (2) **14** (1): 84-122, pl. 5-11.
- VANHÖFFEN, E., 1914. Die Isopoden der Deutschen Südpolar-Expedition 1901-1903, Deutsche Südpolar Exped., **15**. [Zoologie, **7** (4)]: 447-598, 132 figs.